



GOBIERNO
de
CANTABRIA

CONSEJERÍA DE EDUCACIÓN,
FORMACIÓN PROFESIONAL Y
UNIVERSIDADES
Dirección General de Calidad y Equidad
Educativa y Ordenación Académica



AÑO JUBILAR
LEBANIEGO
2023-2024

Centro educativo:

Grupo:

Nombre:

Apellidos:

EVALUACIÓN DE DIAGNÓSTICO

2.º ESO


**Prueba de Competencias Específicas
de Lengua Castellana y Literatura**

CURSO 2023-2024


AUDICIÓN

Tú sí que sabes


Este ejercicio consiste en **leer, escuchar y contestar** preguntas




Leer 2 minutos




Escuchar



1 minuto



Escuchar



Repasar



Fuente: Pixabay

D2SL2305CO01

- 1. ¿Qué quiere ser Alejandro cuando sea adulto?**
- A. Zoólogo
 - C. Investigador
 - B. Veterinario
 - D. Primatólogo

D2SL2305CO02

2. Señala con cuál de los dos entrevistados se relaciona cada una de estas afirmaciones:

	Beatriz	Alejandro
Le gustaría estudiar animales en Uganda		
Le interesan los animales desde primaria		
Cree que todos los animales son bonitos		
Prefiere no alejarse mucho de donde vive		

D2SL2305CO03

- 3. Según Alejandro, si convivimos con animales...**
- A. nos convertiremos en científicos
 - B. nos darán ganas de viajar a Uganda
 - C. es posible que seamos mejores personas
 - D. tendremos muchos seguidores en Youtube

D2SL2305CO04

El objetivo del pódcast *Tú sí que sabes es...*

- 4.**
- A. Informar sobre la vida de los animales
 - B. Hablar sobre animales en peligro de extinción
 - C. Informar a adolescentes sobre salidas profesionales
 - D. Dar a conocer a personas interesadas en un tema en concreto

D2SL2305CO05

¿Qué quiere decir Beatriz con que sus compañeros «de vez en cuando son los más animales de la tierra»?

- 5.**
- A. Que los adolescentes también son animales
 - B. Que los adolescentes pueden ser muy brutos
 - C. Que los seres humanos son animales superiores
 - D. Que los adolescentes comprenden muy bien a los animales

D2SL2305CO06

En la actualidad, a Beatriz los animales que más le interesan son:

- 6.**
- A. Los tardígrados, o sea, los osos de mar
 - B. El lince ibérico, el pangolín y el ajolote
 - C. Los chimpancés, los orangutanes y los bonobos
 - D. Los mamíferos, especialmente los grandes simios

D2SL2305CO07

¿Qué tipo de texto es el que acabas de oír?

- 7.**
- A. Es una descripción del mundo animal
 - B. Es un texto literario, lleno de figuras retóricas
 - C. Es una narración protagonizada por Beatriz y Alejandro
 - D. Es una exposición dialogada que da información sobre un tema

D2SL2305CO08

Teniendo en cuenta la intención que tenían Beatriz y Alejandro cuando crearon el canal, marca los argumentos que se podrían dar para seguirlo:

8.	Argumento correcto	Argumento incorrecto
Con sus vídeos se aprende mucho sobre animales y sobre cómo protegerlos		
Se puede pasar un rato divertido viendo sus vídeos porque son muy graciosos		
Los vídeos son muy prácticos, sobre todo para preparar exámenes y hacer deberes		
Estos dos amigos quieren ser famosos, por lo que necesitan más <i>likes</i> y más suscriptores		

D2SL2305CO09

9.

Tú sí que sabes es el título del podcast: ¿por qué es un título adecuado a su contenido?

- A. Porque hacen entrevistas a expertos en algún tema
- B. Porque el título se refiere al oyente o receptor del podcast
- C. Porque el entrevistador es un experto en los temas que se tratan
- D. Porque las personas entrevistadas aprenden durante el programa sobre un tema

D2SL2305CO10

10.

¿Cada cuánto tiempo se emite el podcast *Tú sí que sabes*?

- A. A diario
- B. Cada mes
- C. Cada semana
- D. Trimestralmente

D2SL2305CO11

11.

Beatriz dice que ella y Alejandro intentan «contar con risas» el problema de la posible extinción de algunos animales «para que entre mejor». Señala por qué este planteamiento es interesante:

- A. Porque así los oyentes se conciencian más
- B. Porque el podcast busca que los oyentes se diviertan
- C. Porque así Beatriz y Alejandro caen mucho mejor a los oyentes
- D. Porque, aunque sea un tema serio, se hace más atractivo con humor

D2SL2305CO12

12.

En el texto que has oído se dice: «Observar un hormiguero es ya una pasada»: ¿qué sentido tiene aquí la palabra «pasada»?

- A. Es una coincidencia
- B. Es algo impresionante
- C. Es una cosa imprevista
- D. Es algo pasado de moda

Pasa a la página siguiente



Estilos de vida saludable

Lo agradece tu cuerpo,



lo agradece tu mente.

Llevar un estilo de vida saludable te ayudará a sentirte mejor.

Come sano y variado.

Muévete todo lo que puedas. Camina, sube escaleras, ve en bici...

Busca entornos saludables como parques, vías verdes, lugares de encuentro o la playa.

Tu estilo de vida puede inspirar a las personas de tu entorno.

estilosdevidasaludable.sanidad.gob.es

D2SL2301CE01

- 13.** ¿Qué se recomienda en el texto para tener una vida sana?
- A. Ir a la playa y correr
 - B. Viajar y hacer turismo
 - C. Correr a diario y beber agua
 - D. Comer sano y hacer deporte

D2SL2301CE02

- 14.** ¿Qué procedimiento lingüístico podemos ver en el siguiente ejemplo extraído del texto: «camina, sube escaleras, ve en bici...»?
- A. Sinónimos de otros términos como correr, bailar...
 - B. Antónimos de otros términos como estar sentado
 - C. Familia léxica de las palabras deportes, actividad...
 - D. Hipónimos del hiperónimo «actividades en movimiento»

D2SL2301CE03

- 15.** ¿Para qué se usan el paralelismo y la metáfora en la frase «lo agradece tu cuerpo, lo agradece tu mente»?
- A. Para destacar la necesidad de una buena alimentación
 - B. Para destacar la importancia del trabajo físico y muscular
 - C. Básicamente, para resaltar la importancia de la salud emocional
 - D. Para destacar la importancia de la salud integral física y mental-emocional

D2SL2301CE04

Señala si son verdaderas o falsas estas afirmaciones sobre el texto leído:

	Verdadero	Falso
La campaña aborda aspectos relacionados con la alimentación y el deporte		
Es importante fomentar el deporte para conseguir hábitos saludables		
Se intenta fomentar la vida saludable conciliándola con el respeto a los animales		

D2SL2301CE05

- 17.** ¿Por qué este anuncio contiene una información de la que te puedes fiar?
- A. Porque en la imagen aparecen personas reales
 - B. Porque habla de un tema muy importante para la sociedad
 - C. Porque lo publica el Ministerio de Sanidad, un organismo oficial
 - D. Porque proporciona un enlace a internet para ampliar información

D2SL2301CE06

- 18.** En la parte inferior del anuncio se nos explica en qué consiste un estilo de vida saludable. ¿En qué otra parte del cartel se nos dice lo mismo, pero usando distinto lenguaje?
- A. En el título del anuncio
 - B. En las partes resaltadas en negrita
 - C. En la dirección web que se nos facilita
 - D. En las imágenes en las que aparecen cuatro personas

DZSL2301CE07

19.

Según lo escrito en la parte inferior del anuncio: ¿qué tres elementos son fundamentales para llevar un estilo de vida saludable?

- A. La alimentación, el entorno y la movilidad
- B. El entorno, el deporte y la relación con la naturaleza
- C. La relación con los animales, la alimentación y el entorno
- D. La actividad física, la relación con la naturaleza y los viajes

DZSL2301CE08

20.

¿Qué elementos propios de la publicidad aparecen en el anuncio?

- A. El uso de oraciones subordinadas y de la función metalingüística del lenguaje
- B. El uso de distintos formatos de letra y el empleo de formas verbales en imperativo
- C. El empleo de una gran cantidad de información y de la función poética del lenguaje
- D. El empleo de una dirección web y el uso de oraciones complejas para dar mayor precisión al mensaje

El español, una lengua muy viva

595

EL ESPAÑOL, UNA LENGUA MUY VIVA

MILLONES
DE PERSONAS HABLAN ESPAÑOL

SITUACIÓN ACTUAL



En un informe realizado por el Instituto Cervantes se señala que, en 2022, más de **496 millones** de personas tienen el español como lengua materna (es decir, el **6,3 %** de la población mundial).

INSTITUCIONES



El idioma más usado en la **ONU** es el inglés. Le sigue el francés y el tercero es el español. Además, el español es el segundo utilizado en la **Unión Europea**.



USUARIOS DE ESPAÑOL

El grupo de usuarios de español en el mundo incluye al grupo de los nativos y al grupo de los aprendices de español como lengua extranjera.



ALGUNOS DATOS

40 %

Alumnos que estudian español como lengua extranjera

28 %

En 2060, EEUU será el segundo país hispanohablante del mundo

8 %

Usuarios de internet que se comunican en español

Casi 24 millones de alumnos estudian español como lengua extranjera. En 2060, EEUU será el segundo país hispanohablante, después de México. El español es la 2ª lengua más usada en Facebook, Wikipedia, Youtube, Twitter y LinkedIn.

LENGUAS MATERNAS

El español es la segunda lengua materna del mundo por número de hablantes, tras el chino mandarín.

Otras lenguas maternas con un número importante de hablantes son el inglés y el hindi.

Informe 2022 (adaptación del informe del Instituto Cervantes)

Referencia: Cervantes, C.C.V. (S.F.). CVC. Anuario 2022. Informe 2022. El español: una lengua viva. El Español en cifras. https://cvc.cervantes.es/Lengua/anuario_22_informes:ic/p01.htm

DZSLZ302CE01

21. ¿Quién realiza el informe?

- A. Estados Unidos
 B. Las redes sociales
 C. El Instituto Cervantes
 D. Las instituciones de la ONU

DZSLZ302CE02

22. ¿Cuántos millones de personas hablan español?

- A. 496 millones de personas
 B. 595 millones de personas
 C. Solo el 8 % de la población
 D. Solo el 28 % de la población

DZSLZ302CE03

23. Indica si son verdaderas o falsas las siguientes afirmaciones:

	Verdadero	Falso
Casi 24 millones de alumnos estudian español como lengua materna		
En 2022 menos de 400 millones de personas tienen el español como lengua materna		
El español es el segundo idioma de comunicación internacional en las redes sociales más conocidas		
La combinación inglés-francés-español es la más utilizada en instituciones como la ONU		

DZSLZ302CE04

24. En las palabras «lengua/idioma», ¿qué procedimiento de sustitución encontramos?

- A. Sinonimia
 B. Antonimia
 C. Hiperonimia
 D. Familia léxica

DZSLZ302CE05

25. El objetivo de este informe es:

- A. Explicar conceptos como lengua materna, lengua oficial y lengua cooficial
 B. Convencer al receptor de la importancia de usar el español en las redes sociales
 C. Realizar una exposición de manera objetiva sobre la difusión del español en el mundo
 D. Mostrar la opinión del autor y su punto de vista a cerca de la importancia del español en el mundo

D2SL2302CE06

26.

La parte más importante del informe ...

- A. enumera los países que hablan español e inglés
- B. indica cuáles son los países que tienen el español como lengua oficial
- C. sitúa en una gráfica los países en los que se habla y se estudia español
- D. muestra cuántas personas hablan español y cómo evolucionará la situación del idioma en los próximos años

D2SL2302CE07

27.

El título *El español, una lengua muy viva es adecuado para este informe* porque...

	Verdadero	Falso
refleja la gran cantidad de personas que lo hablan		
muestra la gran cantidad de personas que lo estudian		
señala la cantidad de hispanohablantes que viven en otros países		

D2SL2302CE08

28.

Según la infografía, en 2060, los países en que habrá más hablantes de español serán:

- A. México y España
- B. Estados Unidos y México
- C. España y Estados Unidos
- D. España y los de la Unión Europea

Pasa a la página siguiente



El centinela

La próxima vez que veáis la Luna llena allá en lo alto, hacia el Sur, fijaos cuidadosamente en su borde derecho, y dejad que vuestra mirada se deslice a lo largo y hacia arriba de la curvatura de su disco. Alrededor de las dos del reloj, hallaréis un óvalo pequeño y oscuro. Cualquiera que tenga una vista normal puede detectarlo con facilidad: se trata de la gran llanura circundada de montañas, una de las más hermosas de la Luna, a la que se puso el nombre de *Mare Crisium*, “Mar de las Crisis”. De unos quinientos kilómetros de diámetro, y casi rodeada por completo de un anillo de magníficas montañas, no había sido nunca explorada hasta que entramos en ella a fines del verano de 1966.



Fuente: pixabay

Nuestra expedición había sido escrupulosamente planeada. Dos grandes cargueros aéreos habían transportado nuestras provisiones y nuestro equipo desde la base lunar del *Mare Serenitatis* (o “Mar de la Serenidad”) a ochocientos kilómetros de distancia. Además, disponíamos de tres pequeñas naves destinadas al transporte a corta distancia en regiones en las que era imposible emplear los vehículos de superficie. Por suerte, la mayor parte del *Mare Crisium* es llana. No existen allí esas enormes grietas tan frecuentes y tan peligrosas en otras partes, y los cráteres o elevaciones de una cierta altura son bastante raros. En principio, nuestros potentes tractores oruga no tendrían la menor dificultad en conducirnos hasta donde quisiéramos ir.

Yo era geólogo —o selenólogo, si nos queremos poner pedantes— al mando de un grupo que exploraba la región meridional de este mar...

El centinela (1951)

Arthur C. Clarke

D2SL2303CE01

29.

¿Con qué intención nos propone el narrador observar la luna?

- A. Para saber si hay luna llena
- B. Para averiguar la fase lunar
- C. Para meternos en la historia
- D. Para demostrar que la luna es visible

D2SL2303CE02

30.

Ordena los siguientes hechos que ocurren en el texto. Usa estas frases:

En primer lugar - En segundo lugar - A continuación - Finalmente

	Narración de los preparativos de la expedición
	Incitación a observar la luna
	Descripción de la gran llanura
En segundo lugar	Localización de la gran llanura

D2SL2303CE03

31. ¿Qué habían transportado ya los cargueros antes de iniciar la expedición?

- A. Personal y equipo
 B. Provisiones y equipo
 C. Provisiones y cohetes
 D. Suministros y personal

D2SL2303CE04

32. El Mar de las Crisis es...

- A. Un círculo cerrado por montañas de unos 500 km de diámetro
 B. Un óvalo de terreno accidentado de unos 400 km de diámetro
 C. Un óvalo, en gran parte de terreno plano, de unos 500 km de diámetro
 D. Un círculo pequeño y claro, cerrado por montañas, de unos 500 km de diámetro

D2SL2303CE05

33. Según el texto que has leído, indica verdadero o falso:

	Verdadero	Falso
La expedición espacial fue improvisada		
No existe ningún cráter en el <i>Mare Crisium</i>		
Desde la tierra, el <i>Mare Crisium</i> puede verse a simple vista		

D2SL2303CE06

34. «Yo era geólogo —o selenólogo, si nos queremos poner pedantes— al mando de un grupo que exploraba la región meridional de este mar...» dice un personaje del texto que has leído. «Pedante» se dice de la persona que habla...

- A. con ironía y sabiduría
 B. con sencillez e ignorancia
 C. con propiedad y precisión
 D. con pesada pretensión de sabiduría

D2SL2303CE07

35. Una parte del texto que has leído es descriptiva: ¿qué elementos lingüísticos le proporcionan a esta descripción cierta subjetividad?

- A. El tono, irónico e ingenioso
 B. El uso de adjetivos como «hermosas» o «magníficas»
 C. La sintaxis, con oraciones subordinadas y yuxtapuestas
 D. La presencia de distintos y variados vehículos de transporte

D2SL2303CE08

36. ¿Por qué se emplea un lenguaje técnico y científico en este texto?

	Verdadero	Falso
Para distraer al lector del asunto principal de la narración		
Para dar sensación de que lo que se cuenta es verdad, y ambientar mejor el relato		
Porque el narrador es un experto en geología, y por tanto debe explicar las cosas demostrando que las conoce		

Pasa a la página siguiente



Nuevas actividades para el recreo

La dirección de tu centro educativo quiere hacer que los recreos sean más interesantes y tengan **más actividades**. Pero, antes, quiere saber qué os gustaría a vosotros, y qué ideas podéis aportar a esta iniciativa.

Describe qué **TRES actividades** podéis realizar en el recreo y por qué crees que sería interesantes hacerlas.

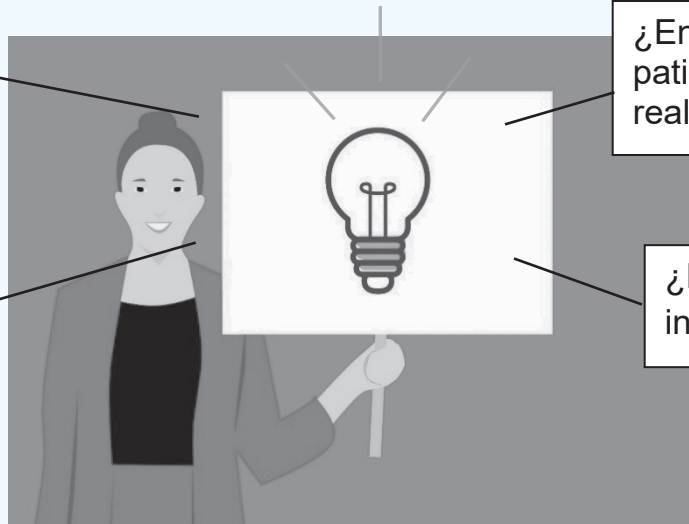
No olvides redactar de manera clara, explicando con detalle **qué** actividades prefieres, **cómo** se realizan y **cuáles** son las normas para practicarlas.

¿Cómo se realiza?

¿En qué parte del patio podemos realizarla?

¿Cuántos alumnos pueden participar?

¿Por qué es interesante?



Fuente: Pixabay

Las actividades que propongo son...

Escribe al menos 130 palabras



D2SL2304EE01	
0-1-2	
D2SL2304EE02	
0-1-2	
D2SL2304EE03	
0-1-2	
D2SL2304EE04	
0-1-2	
D2SL2304EE05	
0-1-2	
D2SL2304EE06	
0-1-2	
D2SL2304EE07	
0-1-2	
D2SL2304EE08	
0-1-2	

¡Gracias por tu trabajo!





GOBIERNO
de
CANTABRIA

CONSEJERÍA DE EDUCACIÓN,
FORMACIÓN PROFESIONAL Y
UNIVERSIDADES

Dirección General de Calidad y Equidad
Educativa y Ordenación Académica



AÑO JUBILAR
LEBANIEGO
2023·2024