

Ejemplo de Buena Práctica de Inversión con Fondos REACT-EU en el ámbito de Educación.

Consejería de Educación, Formación Profesional y Universidades.

DG de Centros e Infraestructuras Educativas.

CONSTRUCCION DE UNA ESTABULACIÓN PARA VACAS DE LECHE Y EDIFICIO DE INDUSTRIA ALIMENTARIA EN EL CIFP LA GRANJA

El proyecto

El proyecto surge como respuesta a una mejora de la formación que se impartía en el CIFP La Granja en dos vertientes. Por un lado, en cerrar el ciclo agroalimentario y, por otro lado, en la implantación de nuevas tecnologías en una estabulación de ganado de leche que permitiera al centro ser un escaparate de la digitalización y tecnificación del sector agrario.



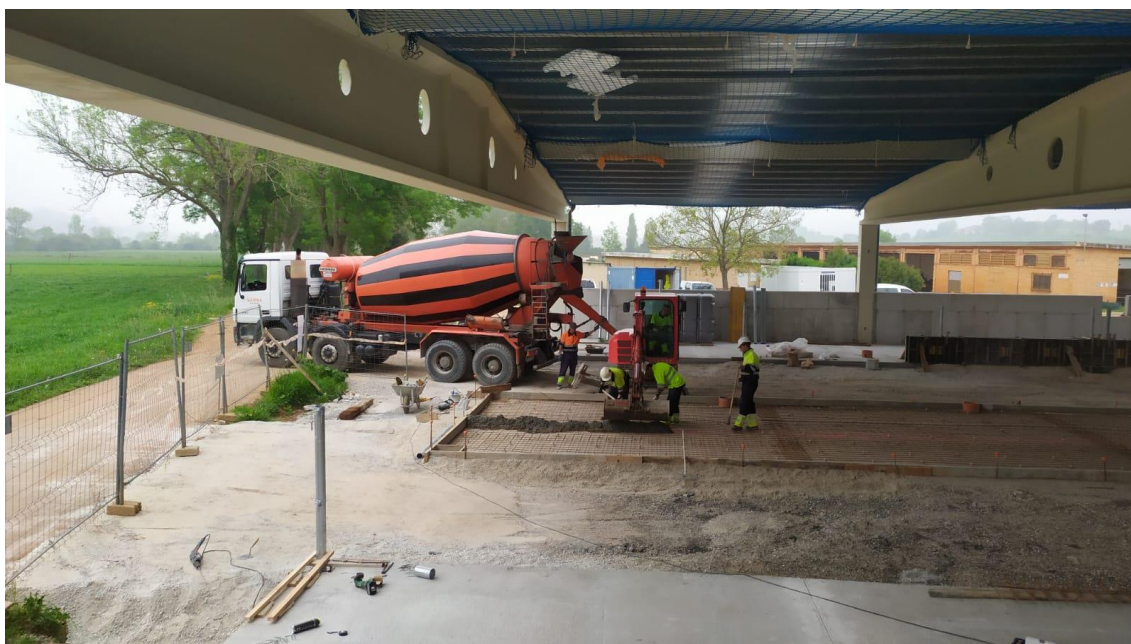
Imagen 1. Estabulación (izquierda) e industria agroalimentaria (derecha)

En el primer caso, el cierre del ciclo agroalimentario se consigue con la construcción de una planta piloto de elaboración de alimentos, con especial hincapié en la elaboración de productos lácteos (queso, mantequilla, yogur, etc.),

pero también de otros productos alimenticios, incluyendo esta instalación la fabricación de aulas altamente digitalizadas, disponiendo de esta manera de un edificio para industrias alimentarias.

Esta actuación se ha complementado con la dotación de equipos necesarios para tal fin, como son tanque de frío, pasteurizador, cuba de cuajado, desnatadora, mantequera y autoclave para elaboración de conservas.

En lo que se refiere a la estabulación, el diseño de ésta se basa en dos premisas. Que permita el desarrollo de clases prácticas en ella y principios de bienestar animal y se dota de un robot de ordeño, robot de alimentación, sistema automatizado de limpieza del circuito de leche, cortinas para el control climático (especialmente la incidencia del viento), un separador sólido-líquido para el tratamiento de los purines, etc.



***Imagen 2.** Imagen de la construcción de la estabulación*

En los siguientes enlaces se podrá ver el estado actual de las obras finalizadas:

Vídeo 1: Estabulación: [click](#)

Vídeo 2: Planta piloto de elaboración de alimentos en el edificio de industrias alimentarias: [click](#)

Vídeo 3: Aulas en el edificio de industrias alimentarias: [click](#)

El Centro Integrado de Formación Profesional La Granja tiene su origen a finales de los años cuarenta como La Granja-Escuela. Está situado la localidad de Medio Cudeyo, en concreto en Heras. Inicialmente el Centro dependía a la Obra Sindical de Colonización con el nombre de Granja-Escuela, formando parte de una red de centros de similares características distribuidos por toda la geografía española. Fue en el año 2014 cuando se convierte en el CIFP La Granja ofreciéndose en sus instalaciones dos tipos de formación, la formación reglada conducente a la obtención de títulos oficiales y la formación para el empleo.

Actualmente el centro cuenta con la autorización para impartir docencia de ciclos formativos de las familias Agraria, Industrias Alimentarias, Seguridad y Medio Ambiente y Transporte y Mantenimiento de Vehículos, tanto en la modalidad presencial como a distancia y en todos los niveles (FP Básica, ciclo medio y ciclo superior).



Imagen 3. Edificio principal del CIFP La Granja. <https://cifplagranja.com>

Además de las infraestructuras, maquinaria y equipos propios destinadas a la producción hortofrutícola y animal, el centro cuenta con simuladores de procesadora forestal y de soldadura, incorporando de esta manera un elemento didáctico más al desarrollo de las clases prácticas.

En el año 2023 el CIFP La Granja es reconocido como Centro de Excelencia del sector Agroalimentario por parte del Ministerio de Educación y Formación Profesional, reconocimiento que se obtiene por su trayectoria de más de 70 años como centro de formación, por implantar metodologías activas basadas en Retos

y por Competencias y por su proyecto de recuperación de una raza autóctona de vacuno como es la lava roja pasiega.



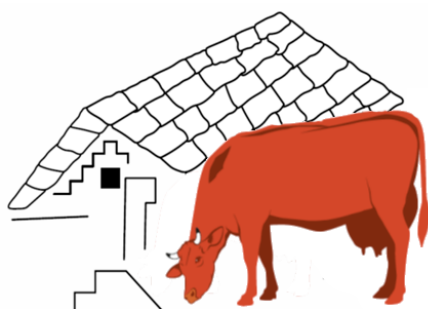
Imagen 4. Logotipo del CifP La Granja

Inicialmente, la inversión para la ejecución de ambas obras (estabulación y edificio de industrias alimentaria) fue de 1700792,73€, financiado hasta el 100% con fondos FEDER REACT-UE pero, sin embargo, fueron necesarias inversiones posteriores llegando a un presupuesto final invertido de unos 2500000€, tal y como indicó el D. Sergio Silva, Consejero de Educación, Formación Profesional y Universidades en el acto de inauguración.



Imagen 5. Momentos de inauguración de la estabulación y planta piloto

Esta ampliación de instalaciones ha conseguido que el CIFP La Granja establezca nuevas relaciones con empresas y asociaciones, destacando los acuerdos con la quesería de la Pasiéga de Peña Pelada para la elaboración de productos lácteos a partir de la leche de la vaca roja pasiega, que está en peligro de extinción, lo cual ha traído consigo la colaboración con la Asociación Roja Pasiéga al tener como propósito el fomentar la recuperación de esta raza.



ASOCIACIÓN DE CRIADORES DE GANADO VACUNO DE LA AGRUPACIÓN PASIEGA

Imagen 6. Logotipo de la asociación de criadores.

Fuente: <https://www.asociacionvacapasiega.com>

La ampliación, consideración de “Buena Práctica”.

Esta actuación se considera como una Buena Práctica porque cumple los siguientes criterios: publicidad del proyecto, difusión a través de prensa local y RRSS y elementos innovadores y facilitadores de la formación.

1. Publicidad del proyecto.

Se ha colocado un cartel de obra dentro del terreno del Centro, donde se ha desarrollado la actuación.



Imagen 6. Cartel informativo

2. Difusión a través de prensa local y RRSS.

La principal prensa local utilizada para difundir las obras y sus avances ha sido El diario montañés, en el cual se han recogido los siguientes artículos y entrevistas:

[El CIFP La Granja estrena un establo digitalizado y puntero en Cantabria](#)

El Centro Integrado de Heras inaugura varias instalaciones agropecuarias con cargo a los fondos europeos y Buruaga anuncia que licitará otro espacio para ganado equino

Q

EL DIARIO MONTAÑÉS

El CIFP La Granja estrena un establo digitalizado y puntero en Cantabria

El Centro Integrado de Heras inaugura varias instalaciones agropecuarias con cargo a los fondos europeos y Buruaga anuncia que licitará otro espacio para ganado equino



María José Sáenz de Buruaga y Sergio Silva, en el nuevo establo tecnificado del CIFPLa Granja, en Heras. Daniel Pedriza

Imagen 7. *M^a José de Saenz de Buruaga, presidenta de Cantabria, a en el acto de inauguración*

'En la mesa con...' Carlos Micó

El director del Centro Integrado de Formación Profesional La Granja, en Heras, celebra el 70 aniversario del centro con importantes proyectos en marcha como la instalación de una quesería vinculada a la recuperación de la raza vacuna roja pasiega



'En la mesa con...' Carlos Micó

El director del Centro Integrado de Formación Profesional La Granja, en Heras, celebra el 70 aniversario del centro con importantes proyectos en marcha como la instalación de una quesería vinculada a la recuperación de la raza vacuna roja pasiega



Carlos Micó y José Luis Pérez, Pablo Bermúdez

Imagen 8. José Carlos Micó, director del CIFP La Granja, entrevistado El diario montañés

Las RRSS principalmente utilizadas son Instagram y Facebook, del que se incluyen a continuación varias capturas de pantalla:



Imagen 9. Distintos ejemplos de publicación en RRSS del proyecto

3. Elementos innovadores y facilitadores de la formación

Ambas construcciones permiten que el alumnado esté realizando prácticas en un ambiente que simula el de las empresas en condiciones de trabajo cotidianas. En concreto, para el caso de alumnos que cursen la formación correspondiente a ciclos de la familia de Industrias Alimentarias:

- La planta piloto está dotada de maquinaria a escala semiindustrial o industrial.
- En la planta piloto el alumno debe aplicar los principios de higiene y seguridad alimentaria que rigen las buenas prácticas de procesado en cualquier industria alimentaria.
- La existencia de cámaras de conservación y almacén de materias primas y producto final le permitirá realizar correctas funciones de control, expedición y trazabilidad interna, hacia atrás y hacia adelante.

Por lo contrario, el alumnado de la familia Agraria encontrará en esta nueva estabulación la posibilidad de:

- Familiarizarse con un nuevo concepto de manejo animal, que es el asociado al funcionamiento del robot de ordeño.
- Aprenderá a gestionar al ganado mediante seguimiento en remoto con la información que le facilite el robot de ordeño y los collares.
- Aprenderá a realizar un manejo sostenible de los purines, recuperando la fracción sólida como cama de ganado e incorporando la fracción líquida en campo, contribuyendo de esta manera a “visualizar” el concepto de gestión y aprovechamiento de residuos.
- Aprenderá a manejar ganado en semiestabulación, combinando estancia en los distintos cubículos de la nave con un tiempo en pastoreo, ajustándose a la carga ganadera óptima de las parcelas.

Adecuación de los resultados obtenidos a los objetivos establecidos.

Tal y como se ha comentado anteriormente, las nuevas instalaciones van a permitir alcanzar los objetivos que desde hace año se había fijado el CIFP La Granja y que se recoge en el proyecto curricular del centro, como son:

- Avanzar hacia la tecnificación y digitalización de la formación.
- Propiciar al alumno un entorno de formación práctica lo más real posible.
- Aunar la formación agraria con la alimentaria y ofrecer al alumno la visión global de la industria agroalimentaria.
- Tener espacio de trabajo en entorno real que permita llevar a cabo procesos de aprendizaje basados en Reto y por Competencia.
- Ser un punto de colaboración con el sector empresarial agroalimentario.

Contribución a la resolución de un problema o debilidad regional detectada.

Muchas de las explotaciones ganaderas de la región tienen un bajo nivel de tecnificación, pudiendo ser debido a un recelo en la incorporación de nuevas tecnologías. El centro abre sus puertas al sector agrícola y ganadero para que puedan observar in situ cómo la presencia de robots de ordeño, robots de alimentación, utilización de collares y gestión sostenible de praderas y purines son factibles y con un impacto positivo en la rentabilidad empresarial.

Por otro lado, como ya se ha comentado, la vaca roja pasiega es una raza en peligro de extinción y desde el CIFP La Granja se quiere contribuir a su recuperación y para ello, las instalaciones nuevas son elementos claves porque:

- Permite recupera varios ejemplares y hacer su seguimiento. En las estabulaciones se facilita la inseminación, parto y seguimiento en la lactación.
- Su leche puede ser procesada sin mezclar con otras, y analizar sus características nutricionales y reológicas para la elaboración de productos lácteos. Esto se puede hacer en la planta piloto porque el tamaño de sus equipos lo permiten.

Se debe tener en cuenta que si se verifican las características positivas que se da a la leche de vaca roja pasiega, las empresas lácteas y los ganaderos verán en la raza un buen potencial y, por tanto, contribuir a su recuperación.

Alto grado de cobertura sobre la población a la que va dirigida.

En el presente curso 2023/24 se ha puesto en marcha el CM en Elaboración de Productos Alimenticios, que sólo ha sido posible gracias a tener finalizada la obra del edificio de industria agroalimentaria, con su planta piloto equipada y las aulas tecnificadas, pudiéndose ofrecer 20 plazas.

Además, el hecho de ampliar el número de equipos del tipo agroalimentario y forestal llevó al centro a aumentar su oferta educativa con otro segundo ciclo medio, el de Electromecánica de maquinaria con el perfil de maquinaria agroforestal y alimentaria. Este ciclo tiene 20 plazas.

Del resto de ciclos que se imparten, los ciclos medios de Producción Agropecuaria y Agroecológica y el ciclo superior de Ganadería y Asistencia en Sanidad Animal han visto ampliadas sus zonas de trabajo en ambas obras, facilitando el proceso de aprendizaje.

A medio plazo, el hecho de contar con una estabulación nueva ha permitido al CIFP La Granja a solicitar un incremento de la oferta educativa para el próximo curso, como la implantación de la FP Básica en Actividades Agropecuarias, dando así también solución a un hecho cada vez más creciente que es la no titulación en la ESO; y al ciclo superior de Educación y Control Ambiental. Con todo ello se amplía la oferta educativa con unas 40 plazas más.

Consideración de los criterios horizontales de igualdad de oportunidades y no discriminación, así como la responsabilidad social y sostenibilidad ambiental.

La perspectiva de género es una prioridad para el CIFP La Granja que cuenta con un departamento de Igualdad con el que se llevan actuaciones para conseguir tal propósito.



Imagen 10. Iniciativa del departamento de Igualdad

El CIFP La Granja es un centro inclusivo. Tanto el profesorado como el personal PAS ayudan a crear un buen ambiente y el alumnado se integra desde el principio. La propia naturaleza de los módulos que aquí se imparten facilita la inclusión por el hecho de ser necesario, o casi obligatorio, el trabajo en equipo en el día a día.

El proyecto **precisó de estudio ambiental**, acorde a la legislación vigente, y tanto su ubicación como las actuaciones durante la ejecución cumplieron y cumplen con todas las indicaciones para evitar un impacto ambiental.

Medidas de ahorro y eficiencia energéticas.

Las nuevas instalaciones están dotadas de tecnologías de eficiencia energética y en el techo de la estabulación hay placas solares que ya están operativas.

Sinergia con otras políticas o instrumentos de intervención pública.

La actuación que se han llevado a cabo se puede vincular a las políticas de sostenibilidad y economía circular ya que permite cerrar el ciclo producción, transformación y aprovechamiento de residuos en el sector agroalimentario y

además, la implantación de paneles solares disminuye la dependencia energética externa y hace que el centro sea más autosostenible.