

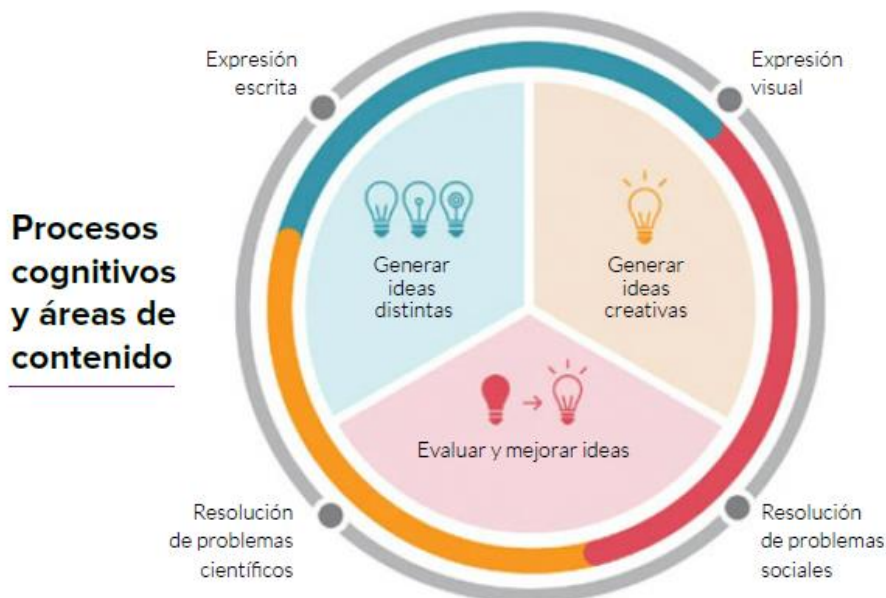
# PISA 2022 – Informe de CANTABRIA

## PENSAMIENTO CREATIVO

UNIDAD TÉCNICA DE EVALUACIÓN Y ACREDITACIÓN  
DIRECCIÓN GENERAL DE CALIDAD Y EQUIDAD EDUCATIVA Y ORDENACIÓN ACADÉMICA  
Consejería de Educación, Formación Profesional y Universidades

# Pensamiento Creativo

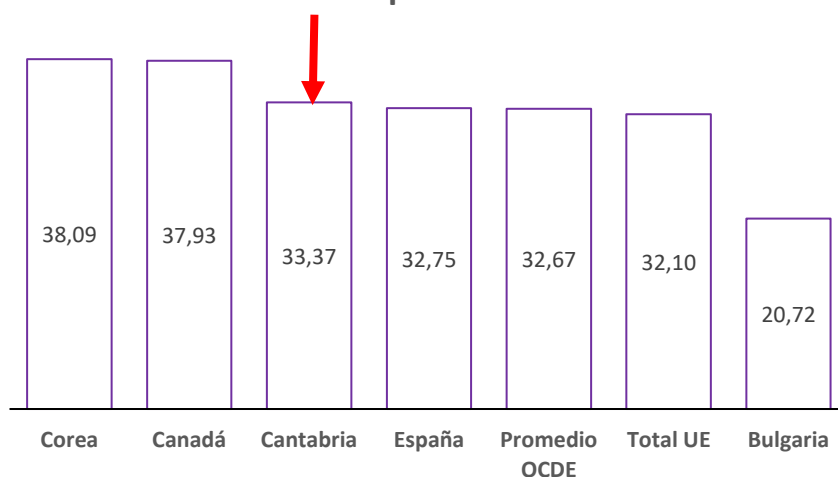
El Pensamiento Creativo es la competencia **innovadora** del estudio **PISA 2022** y se centra en medir la capacidad del alumnado de generar ideas diferentes y creativas, así como de evaluar y mejorar las ya existentes.



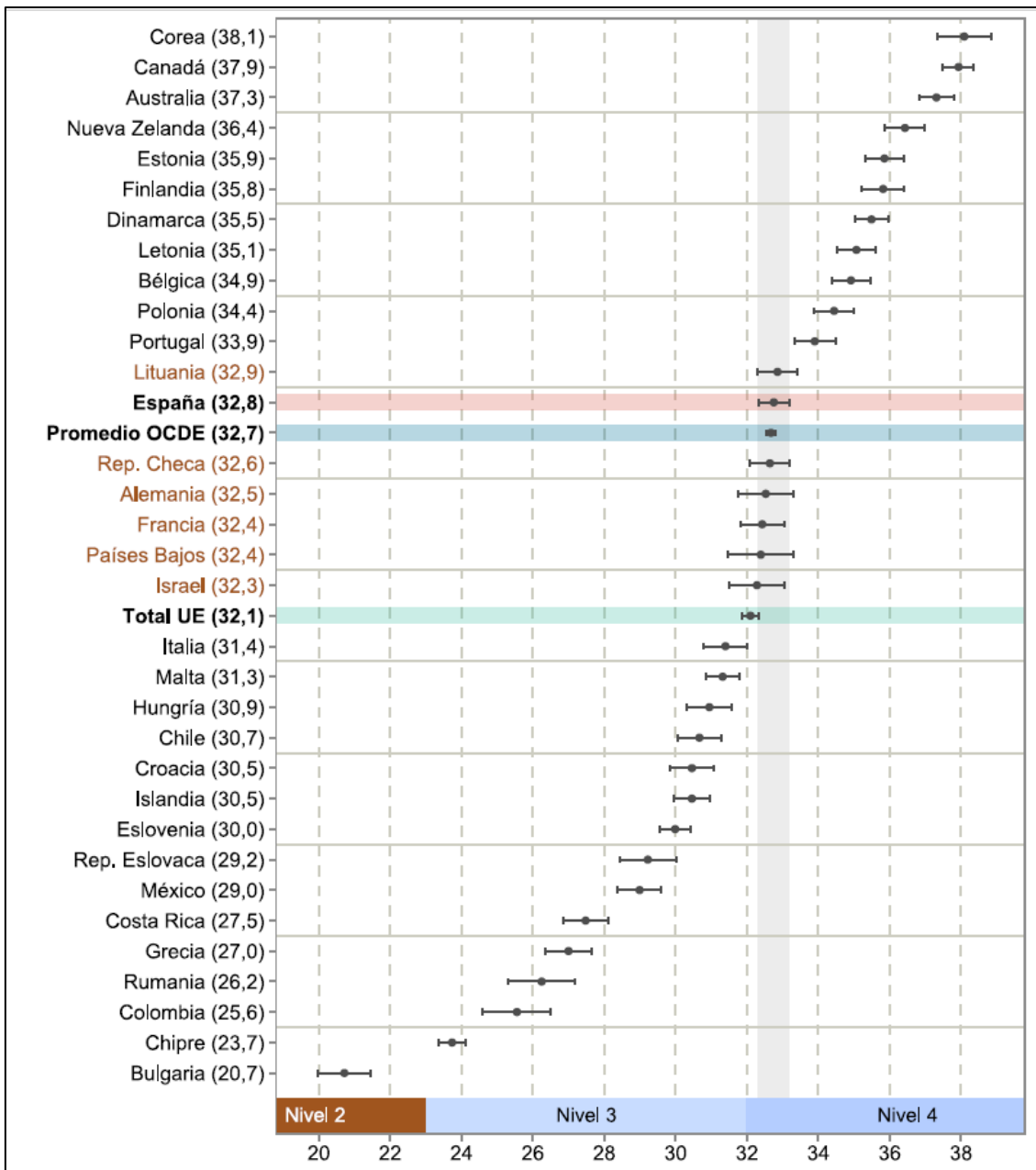
En PISA 2022 han participado 64 países en la evaluación del pensamiento creativo. En España todas las comunidades autónomas han participado con muestra ampliada.

La variable pensamiento creativo del Estudio PISA 2022 toma valores en el rango 0 – 60. Corea y Canadá son los países con mayor puntuación y el país con menor puntuación es Bulgaria. En el caso de la comunidad autónoma de **Cantabria**, la **media** de los estudiantes participantes en el estudio fue de **33,37 puntos**, superior a la de España, la OCDE y la UE.

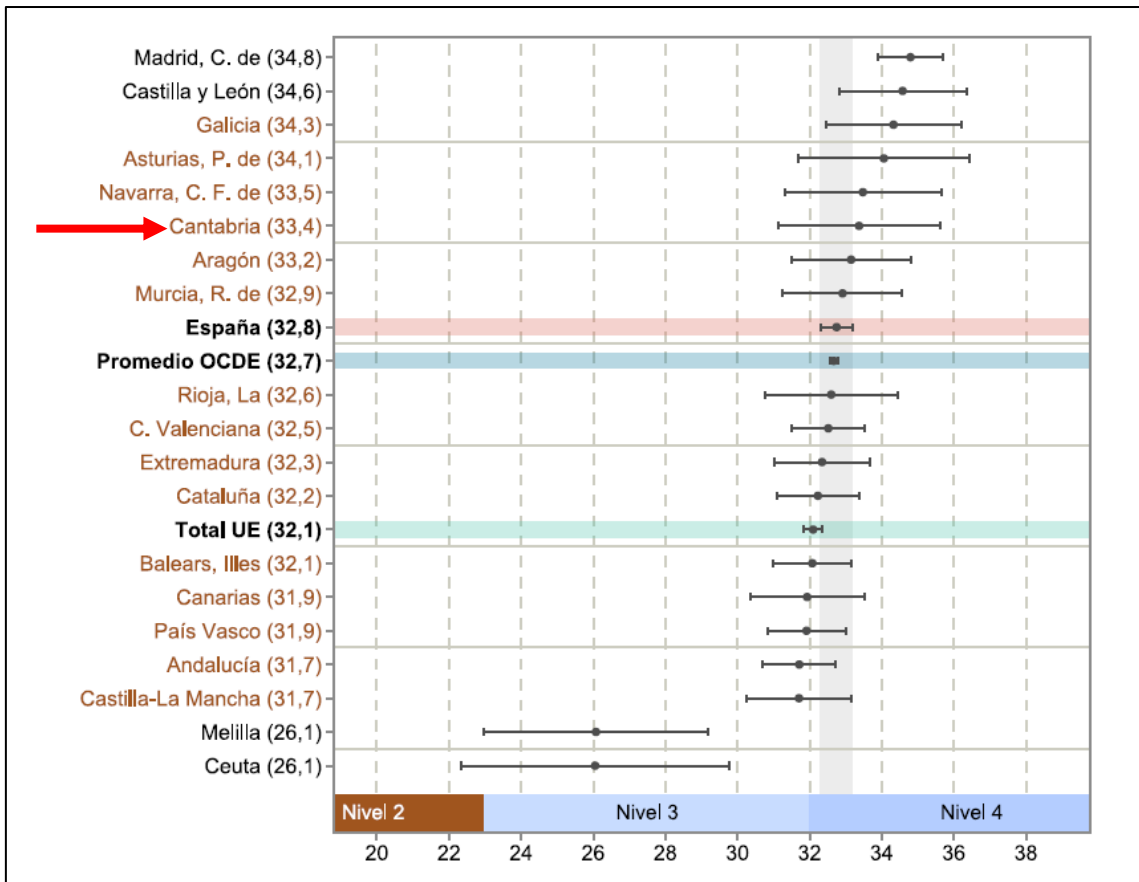
## Rendimiento en pensamiento creativo



En las imágenes siguientes se recoge el rendimiento en pensamiento creativo e intervalos de confianza al 95 % para los países participantes en el estudio y para las comunidades y ciudades autónomas:



Rendimiento en pensamiento creativo e intervalos de confianza al 95% para los países de la OCDE y/o UE participantes en pensamiento creativo de PISA 2022. Fuente INEE

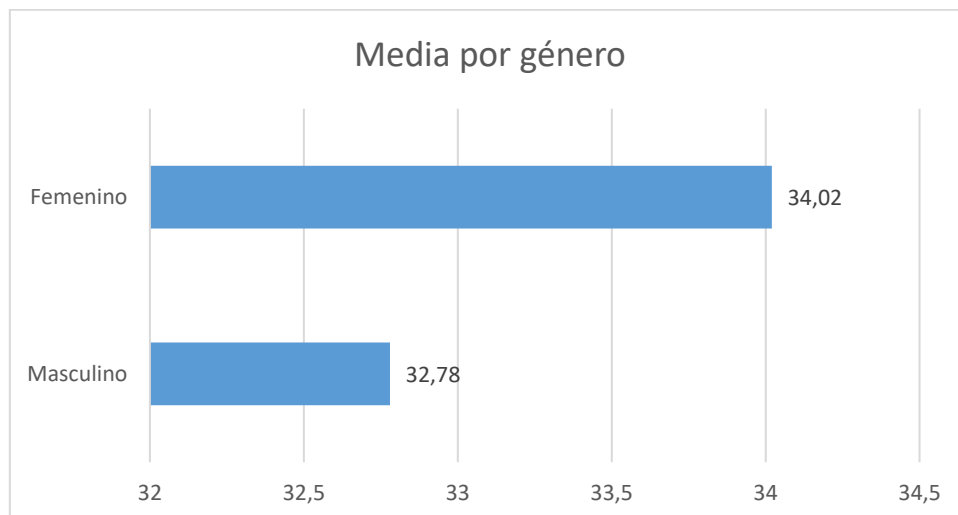


Rendimiento en pensamiento creativo e intervalos de confianza al 95% para las comunidades y ciudades autónomas. Fuente INEE

En los apartados siguientes, se muestra un análisis de resultados de pensamiento creativo en Cantabria, atendiendo a diferentes variables de contexto.

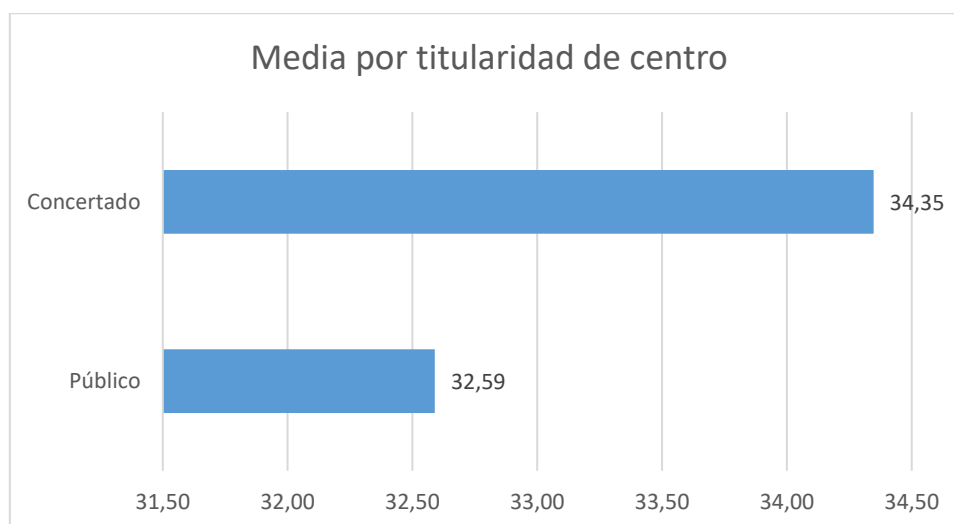
### 1. Género

Las chicas (34,02) presentan una puntuación media más alta que los chicos (32,78), siendo la diferencia, de 1,24 puntos, estadísticamente significativa.



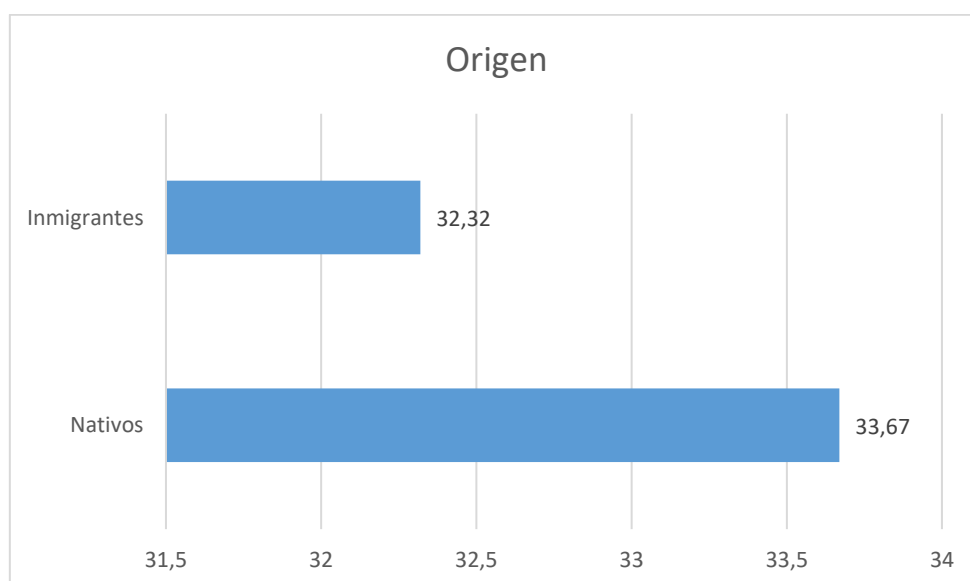
## 2. Titularidad de Centro

En cuanto al pensamiento creativo según la titularidad de los centros, los centros concertados tienen una puntuación media de 34,35 puntos. 1,76 puntos más que la media de los centros públicos (32,59), siendo esta diferencia estadísticamente significativa.



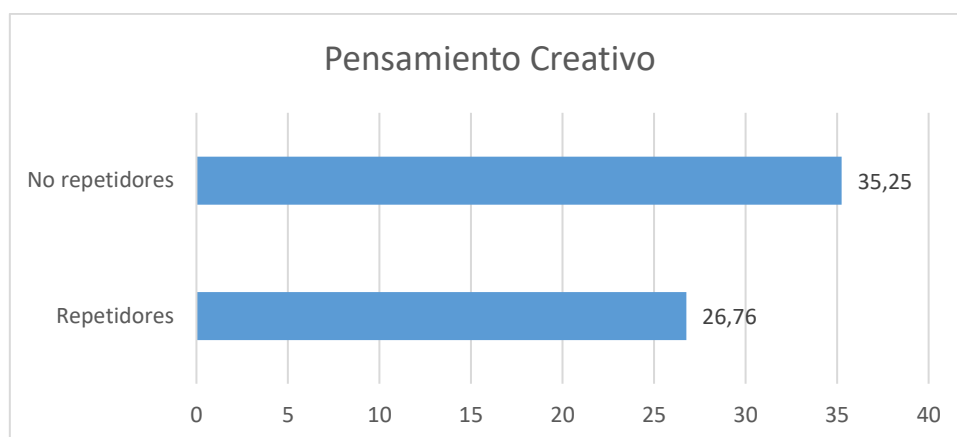
## 3. Origen

La diferencia de pensamiento creativo entre el alumnado nativo y el alumnado inmigrante de primera o de segunda generación es de 1,35 puntos, que no es estadísticamente significativa. La media del alumnado inmigrante es 32,32 y la del alumnado nativo 33,67.



## 4. Idoneidad

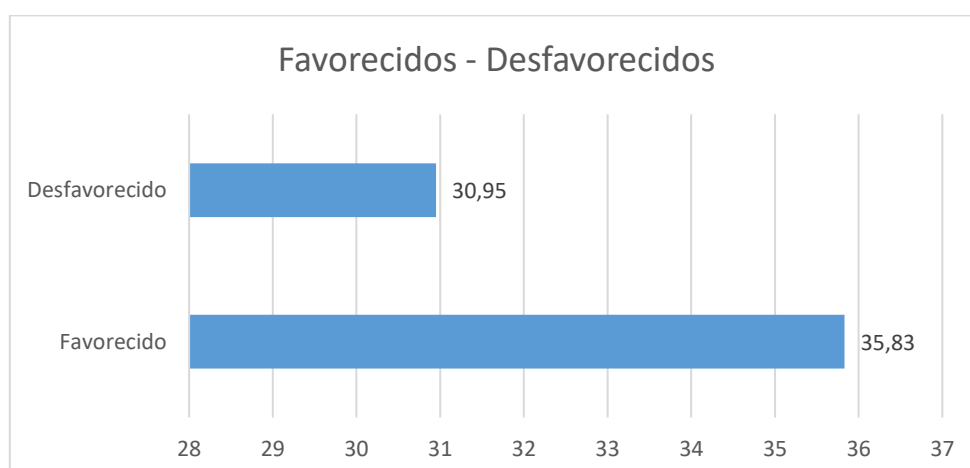
El alumnado de Cantabria que participó en el estudio y que no era idóneo en su curso, es decir, que había repetido al menos una vez a lo largo de las etapas educativas, fue el 21,50 %. Su media correspondiente es de 26,76 puntos, frente a los 35,25 puntos alumnado no repetidor. La diferencia entre ambos grupos es de 8,49 puntos y es estadísticamente significativa.



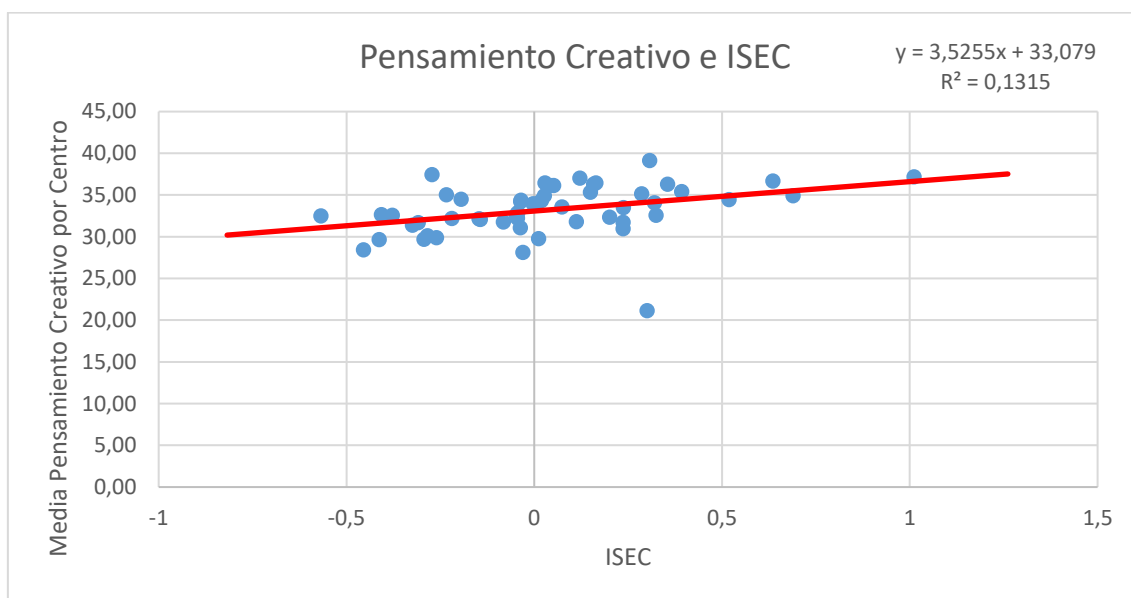
## 5. ISEC

En el informe PISA el índice económico, social y cultural (ISEC) se utiliza para distinguir entre estudiantes socioeconómicamente desfavorecidos (es decir, aquellos entre el 25 % de los estudiantes con los valores más bajos en el índice ISEC en su país, primer cuarto de ISEC) y estudiantes socioeconómicamente favorecidos (es decir, aquellos entre el 25 % de los estudiantes con los valores más altos en la ISEC en su propio país o economía, último cuarto de ISEC).

Atendiendo a este nivel socioeconómico, los estudiantes favorecidos (35,83) presentan un rendimiento en pensamiento creativo 4,9 puntos más grande que sus compañeros desfavorecidos (30,95) socioeconómicamente, siendo ésta una diferencia estadísticamente significativa.

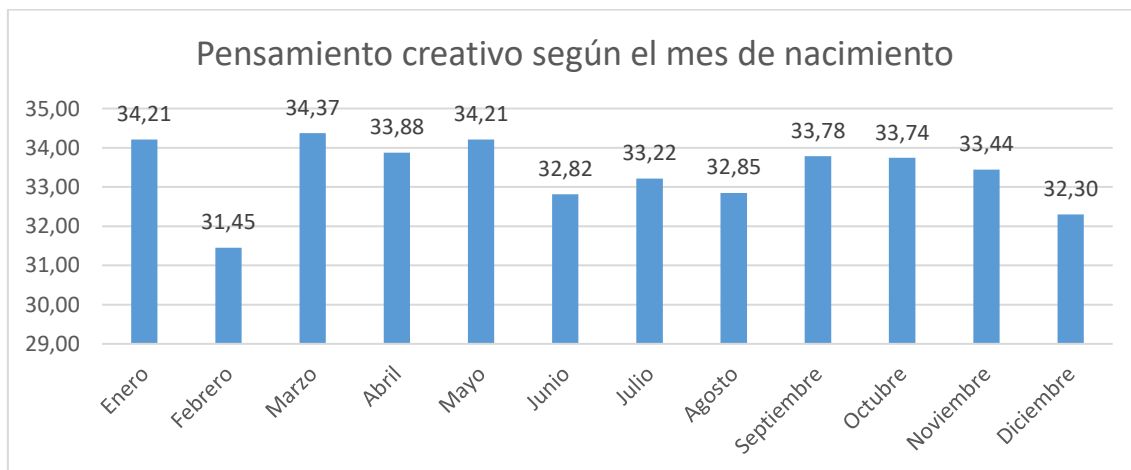


El siguiente gráfico muestra la influencia del ISEC de los centros de Cantabria participantes en el estudio en la puntuación media de su alumnado en pensamiento creativo. En él se aprecia que a mayor ISEC, mejor resultado en pensamiento creativo. No obstante, el ISEC sólo explica el 13,15 % de la variabilidad observada en las puntuaciones medias, lo cual indica que en Cantabria existe una correlación débil entre el pensamiento creativo y el ISEC.



## 6. Mes de nacimiento

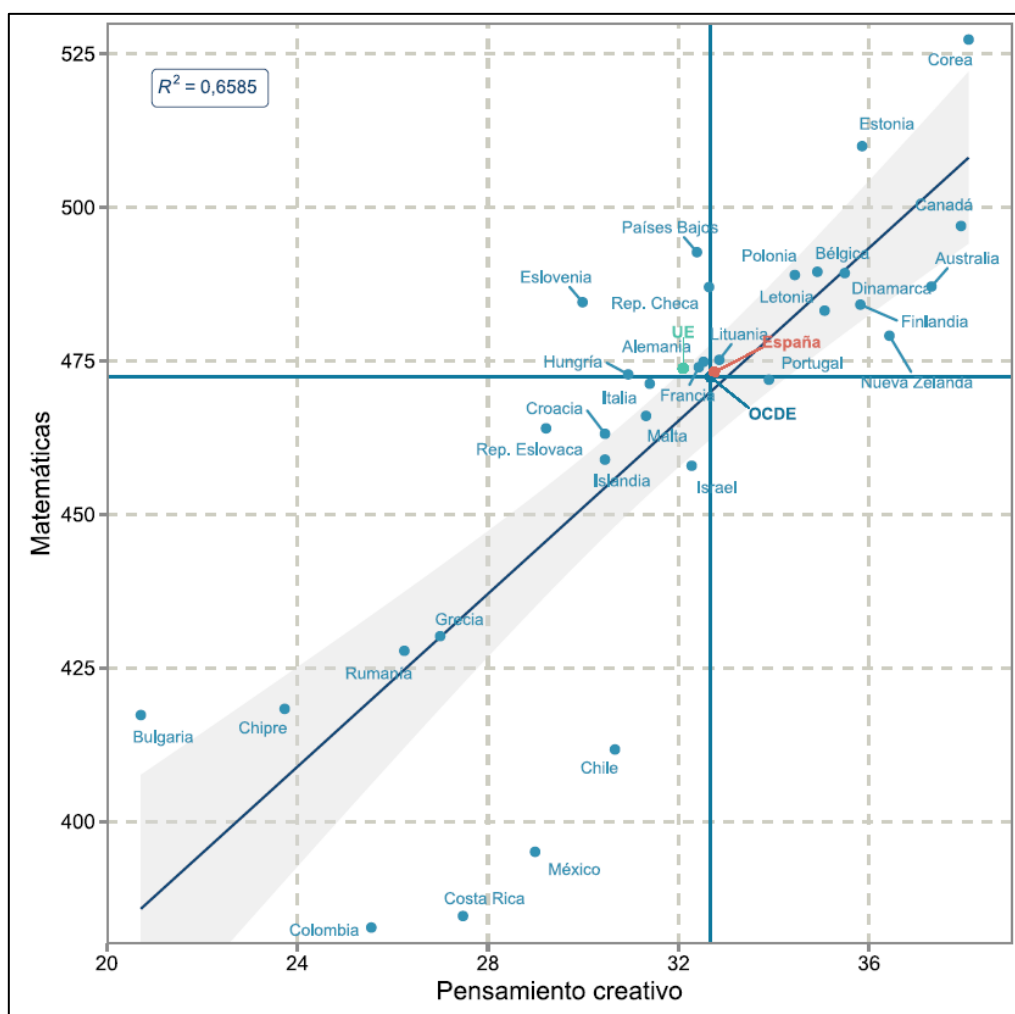
Según los datos obtenidos, el mes de nacimiento no tiene influencia sobre el pensamiento creativo del alumnado participante en el Estudio PISA 2022. La puntuación media más baja se corresponde con la del alumnado nacido en febrero, siendo de 31,45 puntos. La más alta se corresponde con la del alumnado nacido en marzo y es de 34,37 puntos. La diferencia entre ambos meses es de 2,92 puntos.



## 7. Pensamiento creativo y competencia matemática

La influencia del rendimiento en pensamiento creativo en los resultados agregados por países, comunidades y ciudades autónomas en la competencia matemática se muestra en las siguientes dos gráficas. En ellas se aprecia que la correlación entre la competencia media en pensamiento creativo y las puntuaciones medias en matemáticas es positiva, es decir, a mayor rendimiento en pensamiento creativo mejores resultados en matemáticas.

En concreto, se puede afirmar que la puntuación media obtenida en pensamiento creativo por los países seleccionados explica el 65,85 % de la variabilidad de las puntuaciones medias obtenidas en matemáticas.

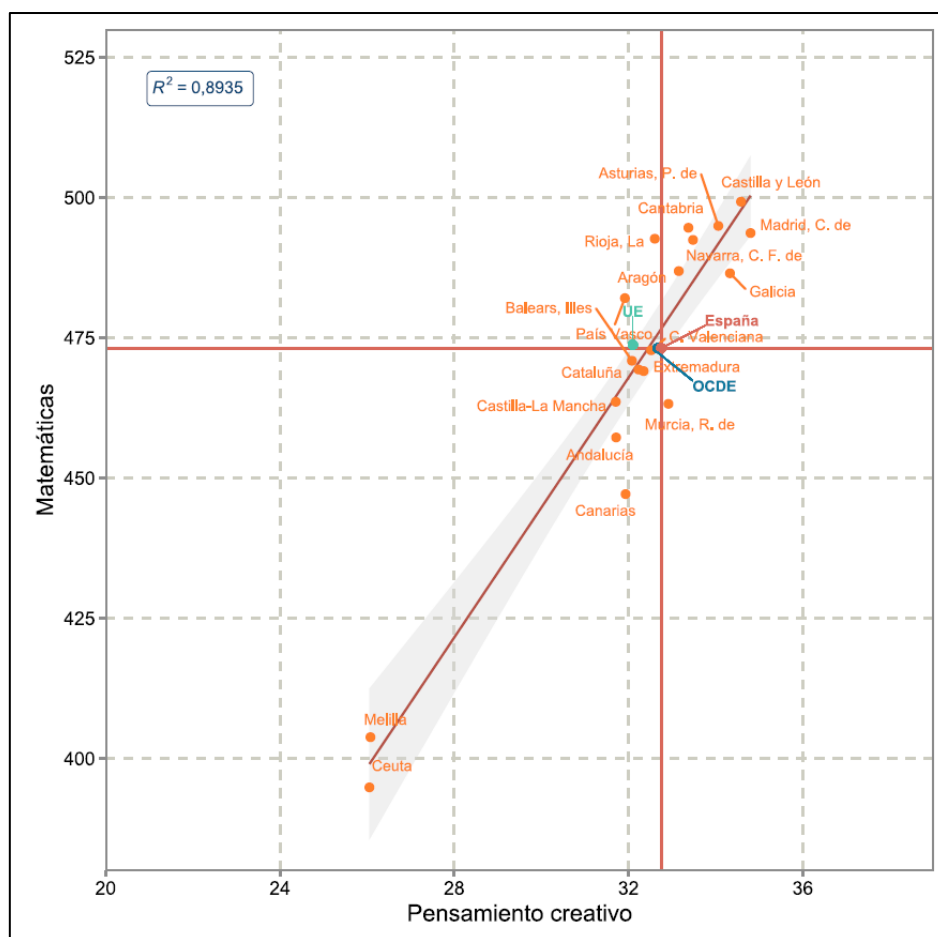


Pensamiento creativo y matemáticas en los países de la OCDE y/o de la UE participantes en PISA Pensamiento creativo 2022.  
Fuente INEE

Del mismo modo, en el caso de las comunidades y ciudades autónomas y tomando únicamente los datos de España para hacer el análisis, el rendimiento medio en pensamiento creativo explica el 89,35 % de la variabilidad observada en las puntuaciones medias en matemáticas. Lo que indica que en España se aprecia una fuerte correlación entre el rendimiento en matemáticas y el rendimiento en pensamiento creativo.



En el caso de Cantabria la diferencia en cuanto al valor esperado es estadísticamente significativa, como se puede apreciar en el gráfico (Cantabria queda fuera de la banda gris).



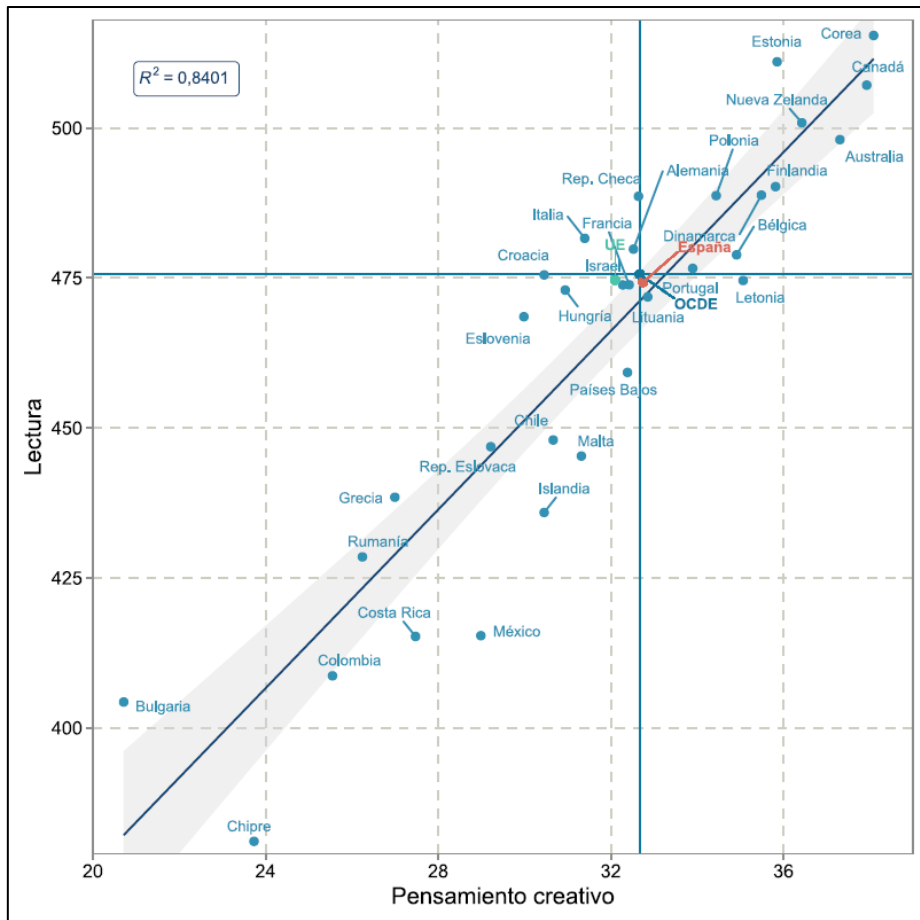
Pensamiento creativo y matemáticas en las comunidades y ciudades autónomas participantes en PISA Pensamiento creativo 2022.

Fuente INEE

## 8. Pensamiento creativo y comprensión lectora

Como en el caso de la competencia matemática, existe una correlación positiva entre la competencia media en pensamiento creativo y las puntuaciones medias en comprensión lectora.

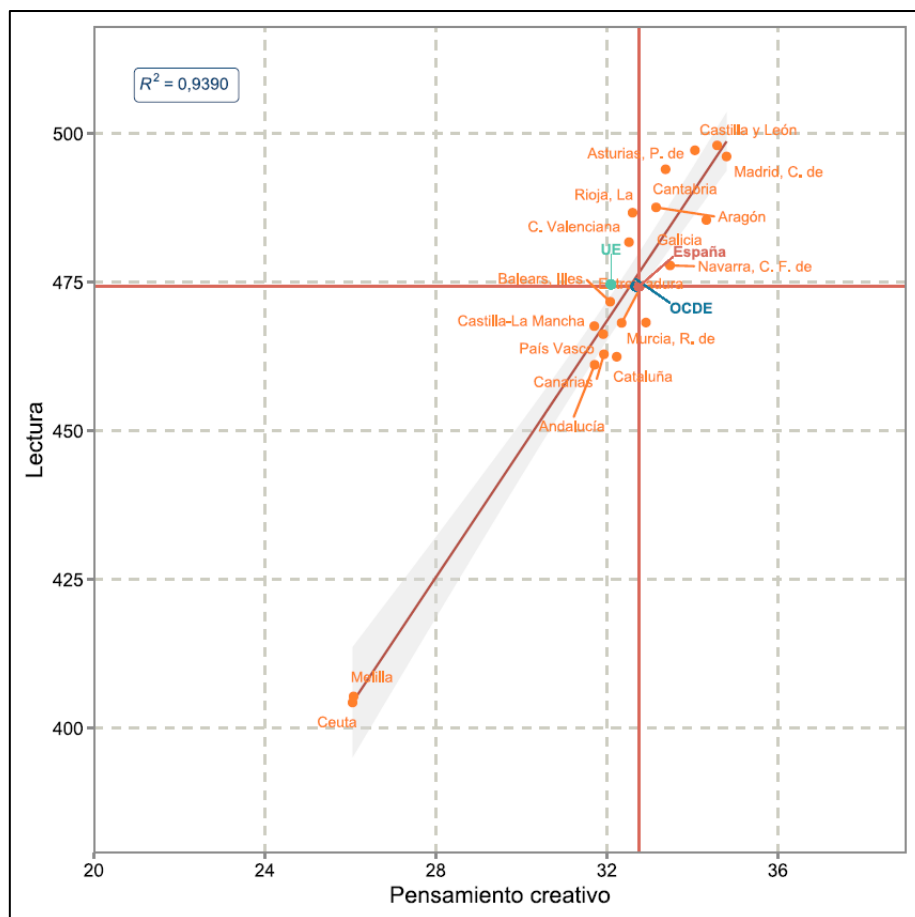
Concretamente, se puede afirmar que la puntuación media obtenida en pensamiento creativo explica el 84,01 % de la variabilidad de las puntuaciones medias obtenidas en comprensión lectora por los países seleccionados.



Pensamiento creativo y comprensión lectora en los países de la OCDE y/o de la UE participantes en PISA Pensamiento creativo 2022. Fuente INEE

En el caso de las comunidades y ciudades autónomas y tomando únicamente los datos de España, el 93,90 % de la variabilidad observada en las puntuaciones medias en comprensión lectora se explica a partir del rendimiento medio en pensamiento creativo. Como en el caso de la competencia matemática se observa una fuerte correlación entre el rendimiento en lectura y el rendimiento en pensamiento creativo.

Del mismo modo, Cantabria presenta un resultado que difiere de manera significativa del resultado esperado.

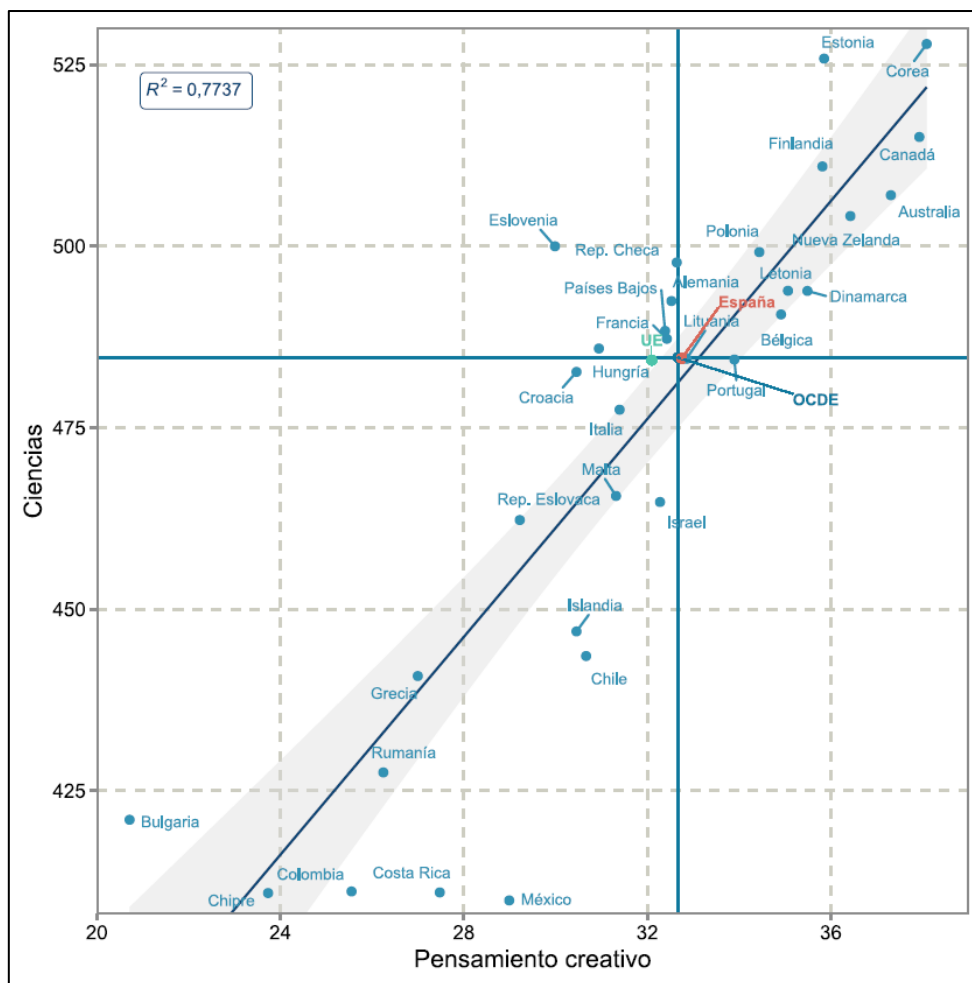


Pensamiento creativo y comprensión lectora en las comunidades y ciudades autónomas participantes en PISA Pensamiento creativo 2022. Fuente INEE

## 9. Pensamiento creativo y competencia en ciencias

Una vez más existe una correlación positiva entre la competencia media en pensamiento creativo y las puntuaciones medias en competencia en ciencias.

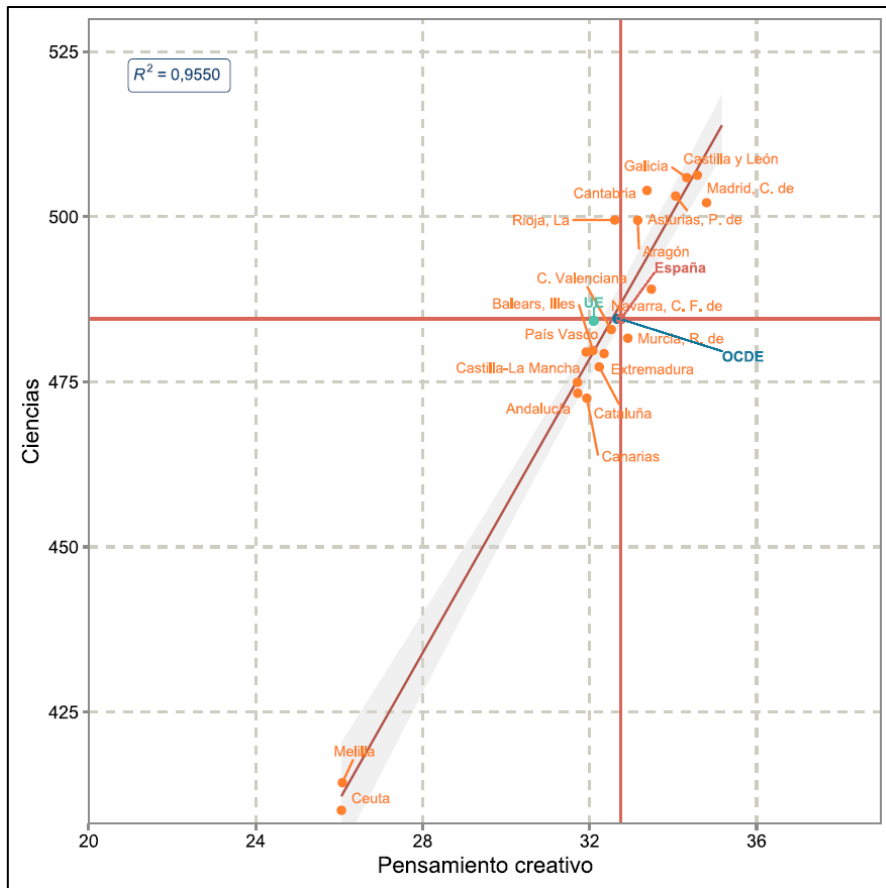
De manera más específica, se puede afirmar que la puntuación media obtenida en pensamiento creativo explica el 77,73 % de la variabilidad en las puntuaciones obtenidas en competencia en ciencias por los países seleccionados.



Pensamiento creativo y ciencias en los países de la OCDE y/o de la UE participantes en PISA Pensamiento creativo 2022. Fuente INEE

En el caso de las comunidades y ciudades autónomas y tomando únicamente los datos de España para hacer este análisis, se aprecia que el 95,50 % de la variabilidad observada en las puntuaciones medias en ciencias se explica a partir del rendimiento medio en pensamiento creativo.

En el gráfico siguiente se puede apreciar que la gran mayoría de las comunidades y ciudades autónomas obtienen una puntuación media acorde a lo esperado. No obstante, Cantabria presenta un resultado que difiere de manera significativa de su resultado esperado.



Pensamiento creativo y ciencias en las comunidades y ciudades autónomas participantes en PISA Pensamiento creativo 2022.

Fuente INEE