

Líneas de Mejora de la Competencia en Comunicación Lingüística

Santander, 18 de abril de 2023

M^a Mercedes García - Arancha Martín
Dirección General de Innovación e Inspección Educativa
Consejería de Educación y Formación Profesional



CONSEJERÍA DE EDUCACIÓN
Y FORMACIÓN PROFESIONAL



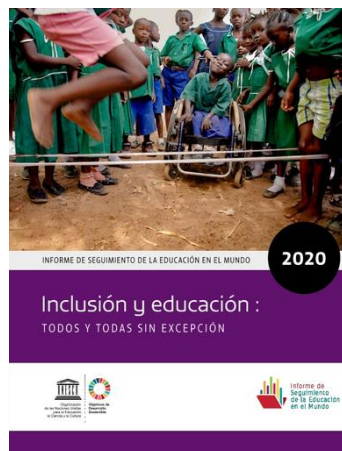
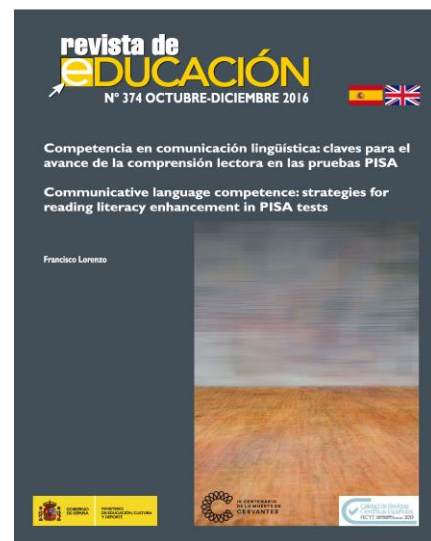
AÑO JUBILAR
LEBANIEGO
2023-2024



Programa financiado por el Ministerio de Educación y Formación Profesional

La competencia en comunicación lingüística.

PUNTO DE PARTIDA



En diciembre de 2020, la **Fundación Cotec** publicaba el tercer informe de la colección **Covid-19 y Educación**, analizando las normativas publicadas por todas las Administraciones educativas españolas para el presente curso escolar. De manera paralela, en enero de 2021, el proyecto **Cole Seguro**, una iniciativa impulsada por la Plataforma de Infancia y Political Watch, en la que también participa Cotec, publicó el informe *La seguridad de la educación durante el primer trimestre del curso 2020-2021*.

La presente publicación fusiona ambos documentos, combinando el diagnóstico sobre las normativas aprobadas por las Administraciones autonómicas para el curso escolar 2020-2021, con el diagnóstico sobre el uso que las comunidades y ciudades autónomas han hecho de los 2.000 millones de euros recibidos del Gobierno de España como tramo de Educación de los llamados Fondos Covid-19.

Las conclusiones y recomendaciones que se extraen del informe pueden interpretarse como un aviso sobre las áreas de mejora en las que las Administraciones públicas de nuestro país deberían poner mayor atención, tanto en términos de alineación normativa y presupuestaria, como en materia de transparencia, acceso a información y rendición de cuentas.



CONSEJERÍA DE EDUCACIÓN Y FORMACIÓN PROFESIONAL



LOMLOE



Saber

La diversidad de lenguaje y de la comunicación en función del contexto.

Las funciones del lenguaje.

Principales características de los distintos estilos y registros de la lengua.

A El vocabulario.

E La gramática.

Saber hacer

Expresarse de forma oral en múltiples situaciones comunicativas.

Comprender distintos tipos de textos: buscar, recopilar y procesar información.

Expresarse de forma escrita en múltiples modalidades, formatos y soportes.

Escuchar con atención e interés, controlando y adaptando su respuesta a los requisitos de la situación.

Saber ser

Estar dispuesto al diálogo crítico y constructivo.

Reconocer el diálogo como herramienta primordial para la convivencia.

Tener interés por la interacción con los demás.

Ser consciente de la repercusión de la lengua en otras personas.

Entre lo que pienso,
Lo que quiero decir,
Lo que creo decir,
Lo que digo,
Lo que quieres oír,
Lo que oyes,
Lo que crees entender,
Lo que quieres entender,
y lo que entiendes...
Existen nueve posibilidades
de no entenderse



CONSEJERÍA DE EDUCACIÓN
Y FORMACIÓN PROFESIONAL



Plan para la Mejora de la Competencia en Comunicación Lingüística

RETOS

Potenciar la competencia en comunicación lingüística del alumnado de Cantabria.

Fomentar el uso positivo y práctico de las tecnologías de la comunicación como herramienta para el desarrollo de la competencia en comunicación lingüística.

Conectar la práctica docente de los centros educativos con las directrices metodológicas del ámbito europeo.

Promover propuestas de trabajo innovadoras, en equipo y consensuadas para la mejora de la competencia en comunicación lingüística.

**TAREA DE TODOS
(Áreas / Materias)**

**APRENDER A
CONVIVIR**

**ELEMENTO
TRANSVERSAL**

Finalidad: avanzar en el modelo de escuela inclusiva



CONSEJERÍA DE EDUCACIÓN
Y FORMACIÓN PROFESIONAL



Componentes

El **componente lingüístico** comprende diversas dimensiones: la léxica, la gramatical, la semántica, la fonológica, la ortográfica y la ortoépica, entendida esta como la articulación correcta del sonido a partir de la representación gráfica de la lengua.

El **componente pragmático-discursivo** contempla tres dimensiones: la sociolingüística (vinculada con la adecuada producción y recepción de mensajes en diferentes contextos sociales); la pragmática (que incluye las microfunciones comunicativas y los esquemas de interacción); y la discursiva (que incluye las macrofunciones textuales y las cuestiones relacionadas con los géneros discursivos).

El **componente socio-cultural** incluye dos dimensiones: la que se refiere al conocimiento del mundo y la dimensión intercultural.

El **componente estratégico** permite al individuo superar las dificultades y resolver los problemas que surgen en el acto comunicativo. Incluye tanto destrezas y estrategias comunicativas para la lectura, la escritura, el habla, la escucha y la conversación, como destrezas vinculadas con el tratamiento de la información, la lectura multimodal y la producción de textos electrónicos en diferentes formatos; asimismo, también forman parte de este componente las estrategias generales de carácter cognitivo, metacognitivo y socioafectivas que el individuo utiliza para comunicarse eficazmente, aspectos fundamentales en el aprendizaje de las lenguas extranjeras.

El **componente personal** que interviene en la interacción comunicativa en tres dimensiones: la actitud, la motivación y los rasgos de personalidad.



CONSEJERÍA DE EDUCACIÓN
Y FORMACIÓN PROFESIONAL



Líneas de actuación



Línea 1. Propuestas de mejora de la competencia en comunicación lingüística



Línea 2. La atención a la diversidad desde la perspectiva de la competencia en comunicación lingüística



Línea 3. El Currículo Integrado de las Lenguas (CIL) y/o el Aprendizaje Integrado de Contenidos y Lenguas (AICLE) para el desarrollo del de Cantabria



CONSEJERÍA DE EDUCACIÓN
Y FORMACIÓN PROFESIONAL



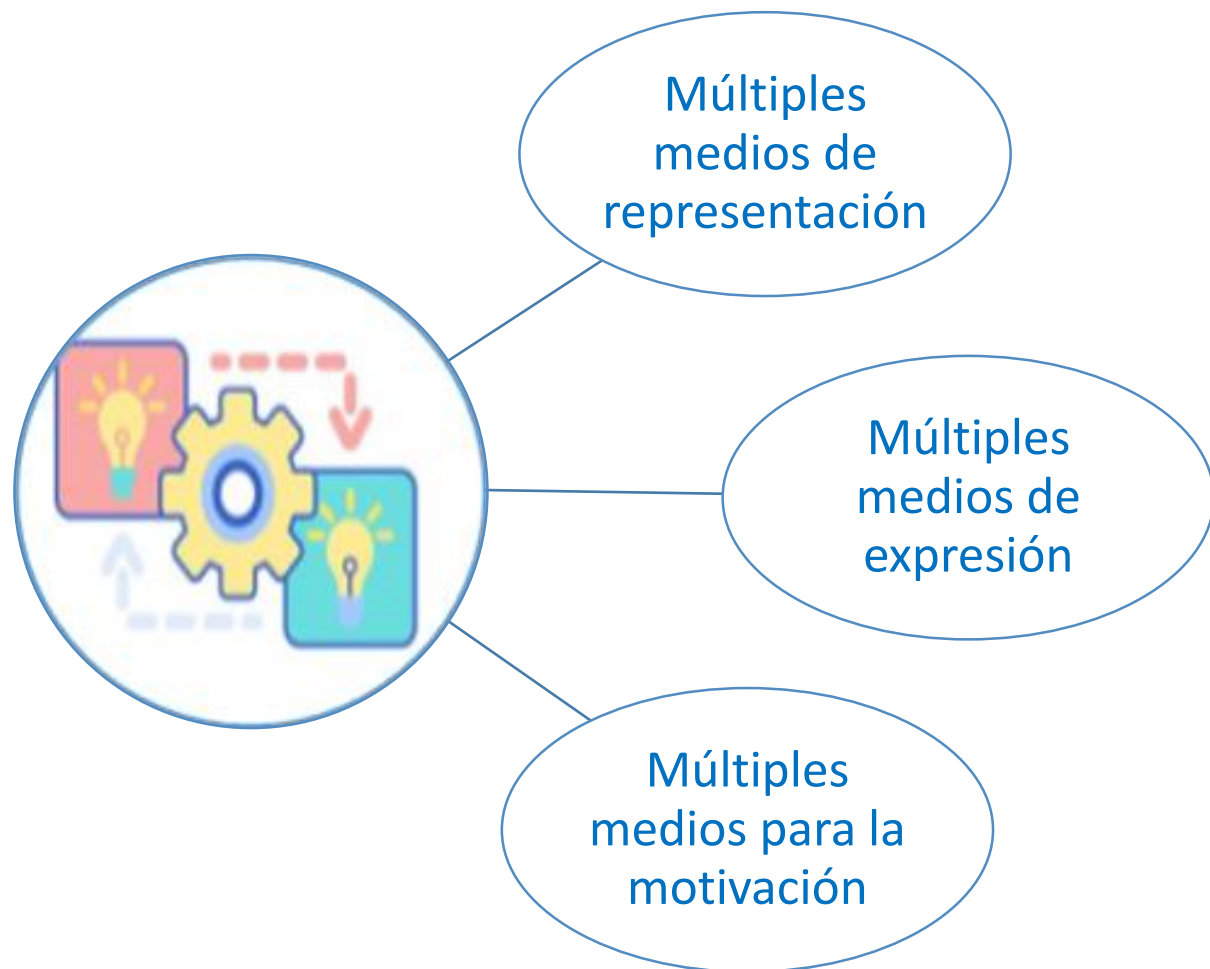
Propuestas de mejora de la competencia en comunicación lingüística Ponencias marco



Competencias clave
Competencias específicas

**Escucha
activa**
(Informe educación)

Línea de actuación 2: Atención a la diversidad



**PLAN DE
GARANTÍA INFANTIL EUROPEA**

Educación Inclusiva

**PREVENCIÓN
DETECCIÓN PRECOZ
INTERVENCIÓN TEMPRANA**

Línea de actuación 2: Atención a la diversidad

Educación Inclusiva

FORMACIÓN INTEGRAL DEL ALUMNADO

La necesidad de reflexionar sobre la diversidad de capacidades presentes en nuestro alumnado en relación con la competencia en comunicación lingüística y cómo podemos promover el desarrollo de la diversidad de capacidades para conseguir la formación integral del alumnado en sus dimensiones individual y social que posibilite el ejercicio de la ciudadanía, la comprensión del mundo y de la cultura y la participación en el desarrollo de la sociedad del conocimiento.

CALIDAD Y EQUIDAD EDUCATIVA

Dar respuesta a esta diversidad de capacidades en relación con la competencia en comunicación lingüística respondiendo así a los principios de calidad de la educación para todo el alumnado y de equidad que garantice la igualdad de oportunidades y la no discriminación

ESTRATEGIAS METODOLÓGICAS INCLUSIVAS

Establecer las condiciones que promuevan la atención a la diversidad mediante la elección de estrategias metodológicas que favorecen la inclusión, como el aprendizaje cooperativo o la docencia compartida.



CONSEJERÍA DE EDUCACIÓN
Y FORMACIÓN PROFESIONAL



PROGRAMA DE COOPERACIÓN TERRITORIAL DE EDUCACIÓN INCLUSIVA

Objetivo: Desarrollar la competencia en comunicación lingüística dentro de un enfoque inclusivo

Objetivos PCT Educación inclusiva

- I. Garantizar la accesibilidad universal y la igualdad de oportunidades de todo el alumnado.
- II. Trabajar sobre la mejora específica de la expresión oral, la expresión escrita, la comprensión lectora y mejora de las habilidades metacognitivas de la transferencia de destrezas lingüísticas.
- III. Definir y articular los recursos asociados a la prevención de dificultades del lenguaje en el conjunto del aula y no solo con el alumnado que presenta necesidades específicas.
- IV. Desarrollar canales de acción en la prevención, detección y atención temprana de las necesidades educativas que requieran una atención educativa diferente a la ordinaria en relación con el proceso lectoescritor.



CONSEJERÍA DE EDUCACIÓN
Y FORMACIÓN PROFESIONAL

Programa financiado por el Ministerio de Educación y Formación Profesional.



Jornada para la Mejora de la Competencia en Comunicación Lingüística

¡Muchas gracias!



GOBIERNO
de
CANTABRIA



AÑO JUBILAR
LEBANIEGO
2023·2024



GOBIERNO
DE ESPAÑA

MINISTERIO
DE EDUCACIÓN
Y FORMACIÓN PROFESIONAL



Educación
Inclusiva

CONSEJERÍA DE EDUCACIÓN
Y FORMACIÓN PROFESIONAL

Programa financiado por el Ministerio de Educación y Formación Profesional